

Amb la finalitat de donar resposta a les principals preguntes que ens plantegem davant la publicació del Decret de Carn de Caça 9/2019, de 8 de gener, hem realitzat aquest document, el qual desitgem sigui de la vostra utilitat.

PREGUNTES I RESPOSTES. ??

1.- Es pot vendre o regalar les canals de senglar directament a persones, botigues o restaurants?

NO. Les canals destinades a la comercialització han de ser transportades senceres des del lloc de captura fins a un punt logístic de recollida de caça silvestre o fins un establiment de manipulació de caça que compleixin els requisits prescrits en l'article 11 i 14 respectivament del Decret 9/2019, de 8 de gener.

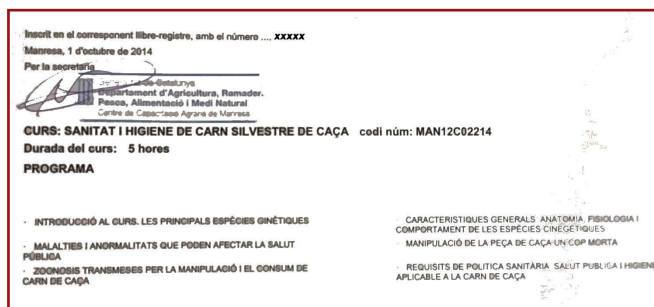
2.- És necessari l'acreditació d'una persona amb formació en matèria de sanitat i higiene en l'àmbit de la caça per part de la persona titular de la direcció general competent en matèria d'activitat cinegètiques per portar les canals a comercialització?

SÍ. És necessari, quan es vol comercialitzar les peces abatudes.

El caçador amb formació, serà la persona encarregada d'examinar els animals, d'emplenar i col·locar els precintes amb les dades que figuren a l'annex I del Decret, d'emplenar una declaració numerada segons l'annex II del Decret en el cas de que l'examen de la peça sigui favorable, i d'informar a la direcció competent en matèria d'activitats cinegètiques en el supòsit de que l'examen de l'animal abatut sigui desfavorable.

Els cursos s'han de convocar mitjançant resolució de la direcció general competent en matèria de formació.

Les matèries estan detallades a l'annex V del Decret.



3.- Les peces que van a comercialització es poden manipular ?

NO. Les peces s'han de transportar senceres des del punt de captura fins a un punt logístic de recollida de caça silvestre o fins a un establiment de manipulació de caça (Art. 9).

4.- En el cas de portar una canal a comercialització, li puc treure el cap i/o ullals?

S'exceptua de l'obligació de transportar els animals de caça amb cap i/o banyes en els casos següents: **Article 9.2** del Decret:

a) Els exemplars de les espècies d'isard, cabra salvatge, cérvol, daina, mufló.

NOTA: Es tractarà amb l'administració perquè no s'ha fet constar el cabirol

b) En el cas d'espècies sensibles a la triquinosi, com el senglar, encara que el cap s'hagi separat del cos, haurà d'acompanyar la canal corresponent i conservar la traçabilitat de manera inequívoca fins a l'establiment de manipulació de caça, si bé se'n poden haver extret els ullals.



5.- L'Establiment de manipulació de caça hem diu que els senglars no han de portar budells. És cert?



NO. L'evisceració únicament pot tenir lloc en els punts logístics de recollida de caça silvestre o en els establiments de manipulació de caça silvestre.

L'incompliment de les disposicions d'aquest Decret **és sancionat** d'acord amb la tipificació d'infraccions i la determinació de sancions que estableix la legislació aplicable, i, en especial, la legislació en matèria de caça, sanitat animal, salut pública, seguretat alimentària i qualitat agroalimentària. (**Article,22**)

6.- Puc regalar carn a un familiar, amics o veïns?



NO. El consum de carn procedent de peces de caça silvestre cobrades pel/per la caçador/a per al seu consum és només en l'àmbit domèstic (casa seva, entorn familiar).

A MÉS, EN EL CAS DEL SENGLAR HAURAN DE PASSAR PER UN CONTROL VETERINARI EN TRIQUINA.

IMPORTANT

RECORDA! NO ES POT REGALAR

7.- Precintes identificadors canals. Qui l'ha de posar?

En el lloc de captura, la **persona amb formació** ha d'examinar la peça abatuda i Emplenar i col·locar els precintes identificadors a les peces de caça amb les dades que figuren a l'**annex I** del Decret. (Més informació a la pregunta nº2).

8.- Aquests precintes qui els ha de lliurar a la persona amb formació?

Els precintes, els han de subministrar les persones titulars dels terrenys cinegètics o bé les persones promotores de les zones de seguretat.

9.- Que més ha de fer i tenir en compte la persona amb formació?

● EN EL LLOC DE CAPTURA:

- Emplenar i col·locar els precintes identificadors a l'**annex I** del Decret
- Emplenar la part del model de declaració de la persona amb formació previst a l'annex II del Decret.
- Lliurar al titular del terreny cinegètic una còpia de les declaracions efectuades.

● EN EL PUNT LOGÍSTIC DE RECOLLIDA:

- En el cas de punts logístics. Estar present en el moment de rebre les peces de caça silvestre per a la seva revisió.
- Lliurar al titular del punt logístic una còpia de les declaracions efectuades.
- La persona amb formació ha de conservar una còpia de la documentació que ha generat durant un mínim de dos anys.

10.- Si la peça no passa la revisió de la persona amb formació.

En el cas d'examen desfavorable, haurà d'informar la direcció general competent en matèria d'activitats cinegètiques del que hagi observat i del motiu que li ha impedit emetre una declaració favorable.

11.- Transport de les peces de caça. A tenir en compte.

Protegir les peces de caça contra la contaminació i/o el deteriorament.) Bon estat en condicions higièniques adequades de neteja i desinfecció. El transport haurà de ser refrigerat en el cas que superi les dues hores des de la sortida del lloc de captura.

Resum del Decret de Carn de Caça.

Decret 9/2019, de 8 de gener



DECRET 9/2019, de 8 de gener, relatiu a la recollida, transport, el condicionament i la comercialització de la carn silvestre destinada al consum

OBJETIU :

LA REGULACIÓ DE:

- La carn de caça destinada a la comercialització
- Una petita referència a la carn de caça pel consum domèstic privat

DEFINICIONS:

a) Consum domèstic privat: el consum de carn procedent de peces de caça silvestre cobrades pel/per la caçador/a per al seu consum en l'àmbit domèstic.

b) Establiment de manipulació de caça: establiment autoritzat i inscrit en el Registre Sanitari d'Indústries i Productes Alimentaris de Catalunya en què es prepara la carn de caça per a la seva comercialització.

c) Establiment de manipulació de caça de producció limitada: establiment de manipulació de caça el volum de producció del qual no supera les quantitats establertes en aquest Decret.

d) Establiment minorista: establiment que ven al consumidor final peces de caça silvestre o les seves parts o processats.

e) Lloc de captura: terreny cinegètic on l'animal perd la vida en l'exercici de l'activitat cinegètica.

f) Peça de caça silvestre: cos sense escorxar, desplomar ni eviscerar dels animals procedents d'aquelles espècies de caça abatudes en les activitats cinegètiques d'acord amb el Reial decret 1118/1989, de 15 de setembre, pel qual es determinen les espècies objecte de caça i pesca que es poden comercialitzar i es dicten normes al respecte.

g) Persona amb formació: persona que té acreditats els coneixements detallats a la secció IV, capítol I, apartat 4 de l'annex III del Reglament (CE) núm. 853/2004 en matèria de control in situ, sanitari i d'higiene, de les peces de caça silvestre abatudes amb la finalitat de ser destinades al consum humà i que ha estat acreditada pel departament competent en matèria d'activitats cinegètiques.

h) Punt logístic de recollida de caça silvestre: lloc que, reunint les condicions de l'annex III d'aquest Decret, acull les operacions de recollida de les peces de caça silvestre procedents dels llocs de captura per a la seva evisceració i posterior trasllat a un establiment de manipulació de caça.

i) Subproductes d'origen animal: cossos sencers o parts d'animals, productes d'origen animal o altres productes obtinguts a partir d'animals no destinats al consum humà.

j) Terreny cinegètic: espai sotmès a règim cinegètic especial definit a la legislació en matèria de caça, en què la caça és reglamentada i hi ha un titular dels aprofitaments. Són terrenys cinegètics les àrees privades de caça, les àrees privades de caça amb reglamentació especial, les àrees locals de caça, les reserves nacionals de caça, les zones de caça controlades i aquells terrenys on es pot caçar amb autoritzacions excepcionals.

k) Titular del terreny cinegètic: persona física o jurídica inscrita en un registre oficial que té entre els seus objectius el foment i el desenvolupament de l'activitat cinegètica, i que és titular de l'aprofitament cinegètic del terreny o la facultat de gaudir-ne o disposar-ne.



I) Transport de les peces de caça silvestre: desplaçament de les peces de caça silvestre des del lloc de captura fins al punt logístic de recollida de caça silvestre o fins a l'establiment de manipulació de caça, i des del punt logístic de recollida de caça silvestre fins a l'establiment de manipulació de caça.

PECES DE CAÇA EN GENERAL:

- Els animals abatuts s'han de recollir del medi natural
- Si hi ha greus dificultats o riscos per a les persones o en el cas d'animals ferits no cobrats es poden deixar sense recollir
- La manca de recollida no pot comportar un risc per a la salut humana o la dels animals silvestres o domèstics de la zona.

PECES DE CAÇA DESTINADES A LA COMERCIALIZACIÓ:

- Els animals destinats a la comercialització s'han posar abans d'ésser transportats en un lloc de l'APC que reuneixi les condicions següents:
 - Espai obert i pla
 - On no hi hagi restes de sang, excrements o fluids d'animals de caceres anteriors
 - Fàcil accés als mitjans de transport

LA PERSONA EN FORMACIÓ EN EL LLOC DE CAPTURA REALITZA LES SEGÜENTS ACTUACIONS:

- Emplenar i col·locar els precintes identificadors a les peces de caça amb les dades que hi figuren a l'annex I del Decret.
- Després ha d'examinar les peces .
- Si l'examen és favorable ha d'emplenar una declaració numerada d'acord amb el model de declaració prevista a l'annex II que ha d'acompanyar a la peça
- Si l'examen és desfavorable haurà d'informar a la direcció general competent en matèria d'activitats cinegètiques i s'hauran de gestionar d'acord amb el que disposa la normativa vigent en matèria de residus i de subproductes d'origen animal.
- Finalment haurà de lliurar al titular del terreny cinegètic una còpia de les declaracions efectuades.

A continuació els animals abatuts destinats a la comercialització són traslladats al punt logístic de recollida o a un establiment de manipulació de caça silvestre segons l'article 8.2 del Decret

TRANSPORT DE LES PECES DE CAÇA DESTINADES A LA COMERCIALIZACIÓ:

- Les peces de caça silvestre destinades a la comercialització s'han de transportar senceres, en el termini més curt possible des del lloc de captura fins a un punt logístic de recollida de caça silvestre o fins a un establiment de manipulació de caça, degudament identificades i acompanyades de la documentació signada per una persona amb formació que acrediti que no hi ha detectat cap anomalia, en els termes que determina l'article 8.
- La identificació de les peces de caça consisteix en un precinte de plàstic fixat al cos de l'animal en el cas de peces de caça major o del lot en el cas de peces de caça menor.

REQUISITS DELS MITJANS DE TRANSPORT:

- Tenir les condicions o estar construïts de manera que protegeixin les peces de caça silvestre contra la contaminació i/o el deteriorament.
- Trobar-se en bon estat de conservació i en condicions higièniques adequades de neteja i desinfecció.



- Les peces de caça silvestre menor aniran correctament ordenades, de manera que s'hi permeti una adequada circulació de l'aire interior.
- El transport haurà de ser refrigerat en el cas que superi les dues hores des de la sortida del lloc de captura.

EXEMPCIÓ DE TRANSPORTAR ELS ANIMALS AMB CAP I/O BANYES

- S'exceptua de l'obligació de transportar els animals de caça amb cap i/o banyes en els casos següents:
 - Els exemplars de les espècies d'isard, cabra salvatge, cérvol, daina, mufló.
 - En el cas d'espècies sensibles a la triquinosi, com el senglar, encara que el cap s'hagi separat del cos, haurà d'acompanyar la canal corresponent i conservar la traçabilitat de manera inequívoca fins a l'establiment de manipulació de caça, si bé se'n poden haver extret els ullals.

CARN DE CAÇA SILVESTRE DESTINADA AL CONSUM PRIVAT

- Les carns de porc senglar destinades al consum domèstic privat s'han de sotmetre a un control analític previ per tal d'assegurar l'absència de triquines, d'acord amb el procediment descrits al Reglament d'execució (UE) núm. 2015/1375 de la Comissió, de 10 d'agost, pel qual s'estableixen normes específiques per als controls oficials de la presència de triquines a la carn (mètode digestiu)
- En cas que es detecti la presència de triquines en les mostres analitzades, les carns dels animals infestats es consideraran no aptes per al consum humà i s'hauran de gestionar d'acord amb la normativa vigent en matèria de residus i desubproductes d'origen animal no destinats a l'alimentació.

PLA DE VIGILÀNCIA SANITÀRIA DE LA FAUNA SALVATGE

- les persones titulars de l'aprofitament cinegètic i promotores de les zones de seguretat, estan obligades a facilitar a la direcció general competent en matèria de sanitat animal la informació sobre l'estat sanitari dels animals, i també a consentir i prestar la col·laboració necessària per a l'execució dels plans de vigilància sanitària de la fauna salvatge. (presa de mostres dels animals capturats)

CONTROL I VIGILÀNCIA

- Correspon a la direcció general competent en matèria d'activitats cinegètiques el control del compliment de les disposicions aplicables a la caça, als terrenys cinegètics i als punts logístics de recollida de caça silvestre, incloent-hi les disposicions aplicables a la persona amb formació i la seva acreditació.
- Correspon a l'òrgan competent en matèria de Salut Pública el control del compliment de les disposicions aplicables als establiments de manipulació de caça autoritzats i inscrits en el Registre Sanitari d'Indústries i Productes Alimentaris de Catalunya.
- Correspon a la direcció general competent en matèria de sanitat animal el control de les disposicions aplicables a la vigilància sanitària dels animals salvatges, i també el control del compliment de les disposicions aplicables a la gestió de subproductes animals no destinats al consum humà generats en els establiments de manipulació de caça.



- Correspon a l'Administració local el control del compliment de les disposicions aplicables a la comercialització de caça als establiments minoristes i de restauració.

REGIM SANCIONADOR:

L'incompliment de les disposicions d'aquest Decret és sancionat d'acord amb la tipificació d'infraccions i la determinació de sancions que estableix la legislació aplicable, i, en especial, la legislació en matèria de caça, sanitat animal, salut pública, seguretat alimentària i qualitat agroalimentària.

TINENÇA I CONSUM D'ESPÈCIES CINEGÈTIQUES EN RECINTES TANCATS O SEMITANCATS

- Es prohibeix la tinença de senglars o els seus híbrids en terrenys tancats o semitancats al medi natural o a explotacions ramaderes sense autorització administrativa expressa del departament competent en matèria d'activitats cinegètiques.

- Se n'exceptuen els nuclis zoològics que tinguin tancaments efectius que n'evitin la fugida.

- Els exemplars d'espècies cinegètiques procedents de la caça en recintes tancats o semitancats no autoritzats administrativament no es poden destinar al consum humà ni transportar a un punt logístic de recollida de caça ni a un establiment de manipulació de caça.

RESIDUS I SUBPRODUCTE DE LA CAÇA NO DESTINATS AL CONSUM HUMÀ:

El maneig, el transport i la gestió dels residus i subproductes animals no destinats al consum humà en la pràctica cinegètica es regeixen per allò previst en la normativa sectorial corresponent. (contenedors específics per espècies de caça).

Nota: Aquest és un resum del Decret. Teniu la seva totalitat publicat a la nostre plana web:

<http://www.fedecazabarcelona.es>





REALITZAR LES PROVES DE TRIQUINA AMB EL MÈTODE DIGESTIÓ ARTIFICIAL

Des de la RT de la FCC a Barcelona volem recordar la importància que té, que la carn de porc senglar destinada al consum, sigui sotmesa a inspecció veterinària, i molt especialment al control de la triquinosi AMB EL MÈTODE DE LA DIGESTIÓ ARTIFICIAL, i ACONSELLEM NO FER LES PROVES AMB EL TRIQUINOSCOPI (MICROSCOPI).

LA DIGESTIÓ ARTIFICIAL, és el mètode més fiable i l'obligatori a les sales de tractament de caça autoritzades segons el que disposa el Reglament (CE) núm. 2075/2005, pel qual s'estableixen normes específiques per als controls oficials de la presència de triquines a la carn.

Actualment la FCC té un conveni de col·laboració amb el Sefas pel que fa al seguiment de la triquina del senglar, motiu pel qual hem elaborat conjuntament els fulls adjunts, on s'explica detalladament que és la triquina i de com recollir les mostres, (quantitats i parts del senglar) amb el mètode de DIGESTIÓ ARTIFICIAL.

Agraïrem que facis extensa aquesta informació a la teva colla del senglar i caçadors en general. Així mateix, si necessites més còpies, el pòster el pots trobar a la plana web de la Territorial en format PDF per tal tots els teus caçadors tinguin accés. <http://www.fedecazabarcelona.es>

ALTRES MESURES DE PREVENCIÓ DE LA MALALTIA

Coure bé la carn: la cocció a 77°C és suficient per inactivar el paràsit.

Congelar la carn (per a peces de gruix inferior a 15 cm, mantenir durant 20 dies a -15°C o durant 6 dies a -30°C) perquè es destrueixin els possibles quistos de triquina.



INFORMACIÓ DE LA TRIQUINELOSIS EN EL SENGLAR



- **Què és la triquinelosis?**

La triquinelosis (també denominada triquinosi o triquiniasis) és una malaltia paràsitaria causada per nematodes (cucs rodons) del gènere *Trichinella*.

- **Quantes espècies de triquina existeixen?**

Fins avui s'han descrit nou espècies de *Trichinella* a tot el món. A Europa només s'han detectat quatre espècies: *T. spiralis*, *T. britovi*, *T. pseudospiralis* i *T. nativa* i a Catalunya, únicament les tres primeres.

- **A quantes espècies d'animals pot afectar?**

Afecta a l'home i a nombroses espècies animals, entre els quals es troben principalment mamífers domèstics i salvatges. També pot afectar a les aus i als rèptils.

- **Com es contagia al porc senglar ?**

En consumir carronya que contingui larves de triquina.

- **Els senglars que tenen triquina, manifesten algun tipus de simptomatologia?**

Normalment no. La malaltia pot passar desapercebuda.

- **Com ens podem contagiar nosaltres?**

En menjar carn crua o poc cuinada de senglar que contingui larves del paràsit en els seus músculs. Per tant, això inclou els embotits.

- **Què ens pot passar si consumim carn de senglar amb triquina?**

Els símptomes són molt diversos i depenen de la quantitat de larves que haguem ingerit. Pot des de passar desapercebuda, fins a provocar problemes gastrointestinals, musculars, cardíacs i rarament causar la mort.

- **Existeix tractament?**

En ingerir la carn contaminada, mentre les larves es troben en l'aparell digestiu i encara no s'han enquistat en el múscul, sí que existeix tractament. Una vegada enquistades, no existeix tractament curatiu. En aquest últim cas únicament es pot administrar un tractament simptomàtic.

- **Què hem de fer per evitar contagiar-nos?**

Analitzar mitjançant un mètode oficial (**mètode de digestió**) tots els senglars que cacem i vulguem consumir.

- **Hem d'analitzar tots els senglars caçats o només els adults?**

Cal analitzar tots els senglars que vulguem consumir. Els joves també poden estar infestats.

- **Com es diagnostica?**

A partir de la publicació del Reglament d'Execució (UE) 2015/1375 de la Comissió de 10 d'Agost de 2015 pel qual s'estableixen normes específiques per als controls oficials de la presència de triquines en la carn, únicament es contemplen les tècniques de digestió, tant per a la carn amb destinació a la comercialització com per autoconsum.

- **Per intentar controlar el paràsit en el medi natural, què hem de fer?**

No deixar senglars caçats ni les seves restes a la muntanya. Tampoc deixar les guineus que es cacin o atropellin. Cal eliminar-los seguint les normes legals.



TRIQUINA. QUINES MOSTRES HEM DE RECOLLIR?

LA TRIQUINA EN EL SENGLAR. RECOLLIDA DE MOSTRES

Segons el Reglament 2015/1375, amb una mostra és suficient, que pot ser de la pota davantera, de la llengua o del diafragma (veure figura).

• Quanta quantitat de mostra cal recollir?

De cada animal cal recollir una mostra de 50-100 g de múscul d'un dels tres llocs indicats. **Si és possible, recollir-la dels pilars del diafragma.**

• Com hem d'enviar la mostra al veterinari?

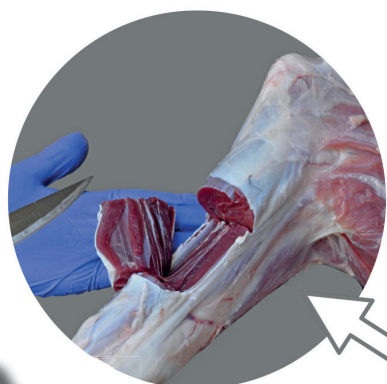
Cada mostra d'un animal l'hem de col·locar en una bossa de plàstic i tancar-la hermèticament. La mostra ha d'identificar-se de manera que es pugui relacionar amb l'animal d'origen.

• Si el veterinari ens diu que el senglar és positiu, què hem de fer?

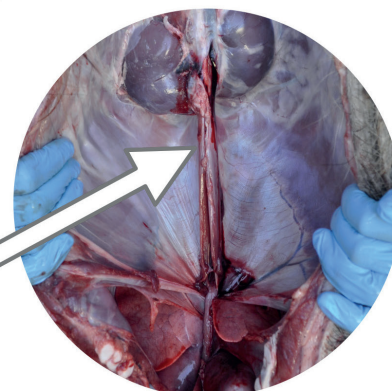
Cal recuperar tota la carn d'aquest animal i destruir-la, utilitzant les empreses de destrucció de residus d'origen animal. Mai s'ha de llançar a un contenidor ni enterrar-la donat que les larves romanen vives durant molt temps en la carn.



POTA
DAVANTERA



PILARS
DIAFRAGMA



LLENGUA



PROVA DE TRIQUINA AMB TÈCNiques DE DIGESTIÓ, TANT PER A LA CARN AMB DESTINACIÓ A LA COMERCIALIZACIÓ COM PER L'AUTOCONSUM.

